


Вятская губерния

Журнал распространяется в Кировской
и Нижегородской областях, Республиках
Удмуртия, Марий Эл и Коми



**ПРОДОЛЖИТЬ
ДЕЛО ОТЦА:
В «ПУНГИНО» ОТКРЫВАЮТ
РОБОТИЗИРОВАННУЮ ФЕРМУ**

ДОСТУПНАЯ ТЕХНИКА ДЛЯ ПРОФЕССИОНАЛЬНОГО ЗЕМЛЕДЕЛИЯ

HORSCH



Посевной комплекс Horsch Pronto DC

- Ширина захвата от 4 до 12 м
- Предпосевная комбинация дисков, дисковые сошники Turbo Disc
- Объем бункера от 5000 до 12000 л



Посевной комплекс Horsch Pronto NT

- Ширина захвата от 10 до 12 м
- Предпосевная комбинация дисков, дисковые сошники Turbo Disc
- Объем бункера от 5000 до 12000 л.



Диско-лаповый культиватор Horsch Terrano MT

- Ширина захвата от 4 до 6 м
- Комбинация дисков и лап глубокорыхлителя
- Возможность работы без катка



Посевной комплекс Horsch Sprinter SW

- Ширина захвата от 8 до 12 м
- Двухпоточные анкерные сошники Andersona
- Объем бункера от 12000 до 17000 л.



Пропашная сеялка Horsch Maestro SW с прицепным бункером объемом 8500 л.

- 12,16,18, 24, 36-рядные варианты
- Автоматическое регулирование давления на сошники AutoForce



Дисковая борона Horsch Joker RT/HD

- Ширина захвата от 3 до 12 м
- Двухрядная система дисков DiscSistem (диаметр дисков RT 520 см/HD 620 см)
- Варианты катков

Техника в наличии Рассрочка от дилера Лизинг от производителя



г. Киров, ул. Советский тракт, 10, тел.: +7 (8332) 691-500, 691-600
г. Ижевск, Воткинское шоссе, 200, тел.: +7 (3412) 771-855, 222-789
www.tsc-t.ru, info@tsc-t.ru

*ФКМ «Лизинг»



*АО «Росагролизинг»

Содержание:

- 4 События
- 6 День работника сельского хозяйства – 2024: масштабно, весело, красиво
- 12 Продолжить дело отца: в «Пунгино» открывают роботизированную ферму
- 22 Мягкое золото: почему сливочное масло стало одним из главных объектов краж в магазинах
- 32 «Сообща всегда легче»: как работает ассоциация «Народный фермер»
- 40 Сила – в семье: как чета Егоровых развивает молочную ферму и воспитывает семерых детей
- 46 Воскресные базары, война с Колчаком и поп, основавший маслодельню: история Уней

«Вятская губерния»

Журнал зарегистрирован в Федеральной службе по надзору в сфере связи, информационных технологий и массовых коммуникаций (Роскомнадзор) 16 +
Распространяется в Кировской области, Республике Коми, Республике Марий Эл, Республике Мордовия, Республике Чувашия, Республике Удмуртия, Республике Татарстан, Пермском крае, Нижегородской области
Выходит при поддержке Министерства сельского хозяйства и продовольствия Кировской области. Регистрационный номер ПИ № ФС 77 - 73365 от 24.07.2018 г. Учредитель: Ассоциация поставщиков техники и оборудования для агропромышленного комплекса «АгроИнфо»

Главный редактор: Вороновин М.О.
Выпускающий редактор: Злобина А.Э.
Порядковый номер выпуска №10
Дата выхода в свет – 14 ноября 2024 г.
Дата и время подписания в печать: установленное по графику – 11 ноября 2024 г., время – 15.00; фактическое – 11 ноября 2024 г., время – 15.00.

Распространяется бесплатно. При оформлении подписки на год в количестве 1 экз. журнала в месяц – стоимость 3600 рублей в год, при оформлении подписки на год в количестве 2 экз. журнала в месяц – стоимость 6000 рублей в год. Тираж: 1200 экземпляров. Адрес редакции и издателя: Россия, 610027, г. Киров, ул. К. Маркса, 127, оф. 304. Телефон: +7 9123632364, e-mail: red@vg-media.ru
Почтовый адрес: 610027, г. Киров, ул. Карла Маркса, 127, офис 304
Телефон редакции: +7-922-912-97-41
Телефон коммерческого отдела: +7-912-363-23-64

Отпечатано в полном соответствии с предоставленными материалами в ООО «ПРИНТ МАСТЕР» (г. Москва, ул. Лефортовский Вал, д. 24, подвал пом IV комн 5 офис 71) Заказ №873. Ответственность за содержание рекламных материалов несет рекламодатель. Рекламуемые товары и услуги сертифицированы. Мнение редакции может не совпадать с мнением автора.

ВМЕСТЕ С ВАМИ

ПОСТАВКА КОРМОВ ДЛЯ СЕЛЬХОЗ- ПРЕДПРИЯТИЙ

ПАТОКА

ЖОМ

ШРОТ

ЖМЫХ

КУКУРУЗА

АМИНОКИСЛОТЫ

ЗАЩИЩЕННЫЕ
ЖИРЫ

8-8332-20-88-88

Объём рынка улиток в РФ в 2024 году оценили в 800 тонн

К 2025 году он должен вырасти до 1000 тонн.

Толчок развитию отрасли в России дал в 2019 разговор основателя улиточной фермы из Коломны Сергея Балаева с Владимиром Путиным. Тогда аграрий попросил президента обратить внимание на отрасль улитководства и внести улиток в список сельскохозяйственных.

Сейчас большая часть продукции производится в небольших фермерских хозяйствах, которых в стране насчитывается около двухсот.

Однако рынок сбыта продукции ещё не сформирован. Эксперты выделяют три главных направления сбыта улиток: собственные фермерские рестораны, кафе и ярмарки; создание косметики на основе муцина улитки; продажа в небольшие магазины, сети или рестораны.

Свежей статистики по мировому рынку улитки нет, но по данным 2022 года львиная его доля принадлежала Марокко — 85%, ещё 6% — Украине, 5% — Тунису. Однако для России главным экспортёром готовых и консервированных улиток была Франция.



Минсельхоз: дефицит тракторов в стране составляет 65 тысяч штук

Комбайны тоже в дефиците — для проведения сезонных полевых работ в агротехнологические сроки не хватает ещё 34 тысячи единиц.

Такие цифры представил Минсельхоз в ходе подготовки проекта изменений в Стратегию развития агропромышленного и рыбохозяйственного комплексов до 2030 года. По данным ведомства, для успешных полевых кампаний стране необходимо 494,3 тысячи тракторов и 176,5 тысячи комбайнов. А на август этого года первых насчитывалось 429,5 тысячи, комбайнов — 142,2 тысячи.

При этом 53% тракторов используются более 10 лет, у зерноуборочных комбайнов этот показатель составил 45%, кормоуборочных — 44%.

— Для сохранения темпов обновления парка техники и снижения доли техники, эксплуатируемой свыше 10 лет, требуется ежегодное обновление на уровне 10% от чис-

ла имеющихся в наличии самоходных машин и других видов техники, — отметили в министерстве.

Заместитель директора Ассоциации «Росспецмаш» Денис Максимкин считает, что основных причин недостаточных темпов обновления техники две: низкая покупательная способность аграриев и недостаточное финансирование Программы 1432.

Согласно статистике Росстата, в 2000 году на 1000 га пашни приходилось семь тракторов, в 2023 — 3. При этом нагрузка на технику выросла в разы: со 135 га на один трактор до 369. С зерноуборочными комбайнами ситуация аналогичная: с 5,1 комбайна на 1000 га посевов показатель упал до двух, а нагрузка выросла со 198 га посевов на единицу техники до 454.

OPTITECH



ФКМ Лизинг
 Аванс: 10%
 Удорожание: 0%
 Срок: 15 месяцев

Телескопический погрузчик TH 738S, 738H

- Грузоподъёмность — 3800 кг
- Высота подъёма — 7 м
- Размеры — 4850x2300x2400 (без палетных вилок и ковша)
- Радиус разворота — 4257 мм
- Масса — 8900 кг
- Двигатель — Weichai 140 л/с
- Трансмиссия — Power shift 4 вперед / 4 назад или ГСТ
- Максимальная скорость — 40 км/ч
- Гидравлика — Bosch Rexroth CCLS 150 л/мин
- Шины — 460/70-24 Agri
- Топливный бак — 120 л
- Мосты с «мокрыми» тормозами, в переднем самоблокирующийся дифференциал
- Дополнительный выход гидравлики на стреле, выполнение трёх действий одновременно (подъём/опускание, выдвигание/втягивание, опрокидывание ковша), сухая смазка стрелы

Акция действует до 31 декабря 2024 года и доступна только через компанию ООО «ФКМ Лизинг». Условия предложения могут измениться без предварительного уведомления. Для получения актуальной информации, пожалуйста, свяжитесь с представителями ФКМ Лизинг. Данное предложение не является публичной офертой.

ТД «Агроторг-Киров» — официальный дилер OPTITECH по Кировской области и Республике Коми

г. Киров, ул. Базовая, 4
www.optitech.ru

т.: 8 (8332) 446-222
 8-912-713-95-25

День работника сельского хозяйства – 2024: масштабно, весело, красиво

11 октября в Кирове прошло мероприятие, которого ждали многие – масштабное празднование Дня работника сельского хозяйства и перерабатывающей промышленности. В этом году оно вернулось на своё «историческое» место – в ДК «Родина» – после долгого перерыва.



Несколько лет подряд главный праздник аграриев не проводился в традиционном формате из-за пандемии и наложенных ограничений. В прошлом году силами Ассоциации «АгроИнфо» мероприятие организовали на площадке бывшего клуба «Победа».

— Мероприятие 2023 года стало своего рода пробой пера. Мы поняли — по празднику соскучились, праздник нужен аграриям. И никто кроме нас оказался не готов взять на себя обязательства по организации, — рассказывает Максим Вороновин, директор «АгроИнфо». — Подготовка

к празднованию в октябре этого года началась фактически в конце 2023. Мы привлекли более 10 подрядчиков, чтобы мероприятие прошло гладко. И считая, нам удалось создать праздник, которого заслуживают работники агропромышленного комплекса.

Мероприятие вышло масштабных — более 650 гостей, среди которых представители сельхозпредприятий и компаний-поставщиков техники.

Как это проходило

Уже с обеда в знакомое всем здание Дома культуры стали прибывать гости. В холле их ждала живая музыка, фотозона от Россельхозбанка и традиционный небольшой фуршет, который в этом году разнообразили ноткой сладости — вкусным сгущённым молоком от Унинского маслозавода.

С каждым часом гостей становилось больше, но проходить в зал они не спешили: общались со знакомыми, коллегами и партнёрами.

В 16 часов места в концертном зале были заняты — время официальной части. Первой собравшихся поздравила и.о. министра сельского хозяйства Кировской области Ирина Головкова. К сожалению, дистанционно. После со сцены к аграриям обратились директор кировского филиала Россельхозбанка Александр Перминов, директор компании «МЕДБИОТЕХ» Владимир Широких, директор по развитию ТСК «Техника» Виталий Чикилев и представитель ОАО «Унинский маслозавод» Алексей Островка. Специально для аграриев Кировской области видеопоздравление из Санкт-Петербурга прислал генеральный директор ПАО «Кировский завод» Сергей Серебряков.

Во время торжественной части подвели итоги конкурса «Мисс АПК Кировской области», который проводили в телеграм-канале «АГРОВЯТКА». Победительницами стали фермер Анна Савкова из Котельничского района и ветеринарный врач ООО «Новомедьянское» из Юрьянского района Татьяна Маслова. Гендиректор компании «Инжиниринговый Альянс»





Андрей Алтынбеков награбил девушек ценными призами.

В завершение официальной части Алексей Островка и Максим Вороновин поделились новостью: последний официально стал амбассадором Унинского маслозавода. Амбассадор (термин из маркетинга) — посол или лицо компании.

Следующий час прошёл музыкально — зажигательный концерт дала приглашённая группа «Рок-Острова». Строки «Ничего не говори, это жжёт огонь внутри» действительно подпевала вся «Родина».

В окончании по традиции — гала-ужин, развлекательная программа от ведущих вечера и дискотека под песни кавер-группы «Парк им. Кирова».

Те, кто всегда рядом

Генеральным партнёром Дня работника сельского хозяйства и перерабатывающей промышленности области стал Россельхозбанк — постоянный участник крупных аграрных мероприятий Кировской области. Поэтому неудивительно,

что в числе гостей были не только работники регионального филиала, но и его руководитель — Александр Перминов. Он выступил с приветственной речью на открытии и поздравил коллег и партнёров с большим праздником.

— Ваш упорный и кропотливый каждодневный труд, преданность родной земле заслуживают признания и искреннего почтения! В это нелёгкое дело вы вкладыва-

ете все свои силы, умение, талант, используете накопленный многими поколениями положительный опыт. Для нас очень важно быть не просто банком, а надёжным партнёром для наших клиентов. Мы хотим предложить им не только качественные финансовые услуги, но и создать комфортные условия для взаимодействия. Желаем вам успехов, новых достижений и крепкого здоровья! Пусть работа всегда приносит вам удовольствие, а земля радуется богатым урожаем! — сказал Александр Перминов.

Россельхозбанк — это не только банковские продукты и возможность стать участником всех государственных программ кредитования. Это целая экосистема, созданная для роста и развития работников АПК. Количество пользователей системы превышает три миллиона человек. В неё входят «Я в Агро» — платформа для образования и поиска работы в сельском хозяйстве и смежных отраслях, Своё Село — платформа для индивидуального жилищного строительства в сельской местности, Своё Жильё — сервис для поиска, покупки и обустройства квартиры, Своё За городом — агрегатор сельского туризма и Всё Своё — мар-



кетплейс товаров для дома и отдыха на природе.

Партнёрская поддержка

Праздник не состоялся бы без поддержки компании «Движение-Автомасла». Она не в первый раз выступает партнёром мероприятий, которые проводит Ассоциация «АгроИнфо».

И как всегда «Движение-Автомасла» удивила своей экспозицией. Перед входом в ДК «Родина» стояло несколько квадроциклов CFMOTO (компания является их официальным дилером). Поэтому у дома культуры в какой-то момент образовалось два потока людей: одни стояли в очереди на фото у квадроцикла, а вторые (уже, видимо, сфотографировавшись) — на вход в «Родину».

«Движение-Автомасла» также внесла нотку брутальности в интерьер холла первого этажа. 50-литровые бочки с маслом стали не только украшением, но и импровизированной сценой для артиста, который задавал гостям настроение живой музыкой.

Бочки с маслом оказались в холле «Родины» не просто так. «Движение-Автомасла» — официальный дилер по реализации смазочных материалов ТМ «Лукойл» на территории Кировской области, республик Коми и Марий Эл. Компания 15 лет предоставляет огромный ассортимент смазочных материалов, технической химии, аккумуляторов, фильтров для всех видов сельскохозяйственной техники.

Ещё одно направление работы компании — консалтинг по подбору и внедрению материалов для технического обслуживания техники. Специалисты «Движение-Автомасла» занимаются оптимизацией расходов на смазочные материалы, подбирая наиболее эффективные решения для конкретного сельхозпредприятия.

Елена Россомахина, рекрутер ООО «Агропромышленная компания «Союз»

В областном Дне работников сельского хозяйства принимала участие впервые, хотя мои коллеги из ООО «АПК «Союз» приезжают на это мероприятие ежегодно. На празднике понравилась атмосфера добра, веселья, уважения друг к другу. Отрадно за Кировских сельхозтоваропроизводителей, что их усердие и упорство, ответственное отношение к своему делу приносят достойные результаты. Организаторы большие молодцы, спасибо им за чудесный вечер.

Иван Балахонцев, руководитель отдела продаж техники Кировского филиала компании «ЭкоНива-Техника»

С точки зрения организации всё прошло безупречно! Всего оказалось в меру — официальной и неформальной части, культурной программы. Приятно вернуться в «родные» стены и всем вместе отпраздновать профессиональный праздник.

Ещё раз всех тружеников, поставщиков и переработчиков — с профессиональным праздником! Новых идей, новых побед!

Инна Русинова, инспектор по кадрам СПК-колхоз «Луч»

Мы с удовольствием посещаем все мероприятия от Ассоциации «АгроИнфо». И на праздник в честь Дня работника сельского хозяйства места забронировали заранее.

Праздник прошёл на высшем уровне! С самого начала живая музыка и фуршет добавили в атмосферу торжественности. Понравилось, что была официальная часть — приятно видеть, как заслуженно чествуют и поздравляют работников. Впечатлил концерт группы «Рок-Острова» и, конечно, праздничный ужин. Профессиональные ведущие подготовили интересную программу. Было вкусно и весело!



Полный фотоотчёт можно посмотреть в телеграм-канале «АГРОВЯТКА»



Ola-la
CATERING

Инновации и традиции отечественного тракторостроения на службе аграриев: трактор Ростсельмаш 2400

Надёжная техника от надёжного поставщика, ни разу не «вставшая» за сезон, — так охарактеризовал трактор Ростсельмаш 2400 главный инженер Экофермы «Ильинское» из Кировской области Сергей Пиков. С 430 л.с. мощностью и производительностью до 19 г/час, этот трактор — оптимальный выбор для сельхозпроизводителей, которым нужна универсальная, простая в управлении и экономичная техника.

В «Ильинском» красный «богатырь» работает второй сезон: предприятие открылось в 2023 году, и Ростсельмаш 2400 стал одной из первых единиц техники в его машинно-тракторном парке.

— Так как хозяйство новое, необходимо вводить в оборот много залежных земель. Поэтому искали мощный трактор для тяжёлой обработки почвы. Ростсельмаш 2400 идеально подходит для таких работ. Во-первых, колёса спаренные, а значит — нагрузка на почву минимальна. Во-вторых, мосты оснащены внешней планетарной передачей и блокировкой дифференциалов и выдерживают высокие нагрузки. В нашем случае — работу в сцепке с тяжёлой 6-метровой дисковой бороной и дисковым культиватором. Поэтому на переувлажнённых участках трактор не застревал и не буксовал.

Ещё один плюс Ростсельмаш 2400 — качество обработки почвы

у агрегатированных орудий, за которую отвечает 4-контурная гидравлическая система. Благодаря грамотной регулировке давления глубина борозды не меняется в зависимости от рельефа, и даже при значительных неровностях почвы остаётся одинаковой.

— Работать трактор у нас начал с конца марта 2023 года, когда мы его первым вывели на залежные земли, и с тех пор он постоянно задействован на различных работах. За два сезона не было ни дня простоя, мы уверены в этой технике в любую погоду. На сегодняшний день он наработал 1750 моточасов, и обработал около двух тысяч гектаров с разными агрегатами.

Несмотря на большие габариты трактора, управление им интуитивно понятно, добавляет Сергей Михайлович. Коробка передач механическая, с рычагами и кнопками,

но без сложной автоматики, поэтому режим передачи механизатор выбирает сам.

— Расход топлива изумительный для такой большой машины, плюс она маневренная и мощная. Обслуживать её просто: доступ ко всем узлам, болтовым соединениям, точкам смазки и двигателю быстрый. Да и агрегатирование оборудования тоже производится буквально несколькими движениями рычага.

В обслуживании Ростсельмаш 2400 помогала сервисная служба дилера в Кировской области компании «ВятушкаАГРО». Нареканий, отмечает Сергей Пиков, к её работе нет: сервисное обслуживание проводится точно в срок, а запчасти всегда есть на складе.

— Экоферма «Ильинское» — новое предприятие. Запустить такой масштабный проект в работу — задача тяжёлая. Сейчас у нас уже более 1500 гектаров земли, активно строятся фермы. И Ростсельмаш 2400 нам очень помогает, ведь ввод в оборот земель — один из самых важных этапов, от которого во многом зависит качество кормов.

**Наслаждайтесь праздником,
а мы позаботимся обо всем остальном!**

Свяжитесь с нами для обсуждения деталей и предзаказа.

Пусть ваш Новый год начнется с великолепия!

+7(8332)210-373

| olalacatering.ru

| olalabanket@mail.ru



Продолжить дело отца: в «Пунгино» открывают роботизированную ферму

ООО СХП «Пунгино» Верхошижемского района вошло в топ-10 хозяйств с самой высокой продуктивностью в Кировской области. Так, по итогам 2023 года надой молока на одну корову составил 10184 кг. Для сравнения, в 2022 году показатель равнялся 9300 кг. В этом году предприятие делает огромный шаг вперёд в плане автоматизации производства — в конце 2024 года запустят роботизированную ферму на 120 коров.

С начала 2000-х годов бес­менным руководителем хозяйства был Александр Александрович Антощенко. Собственно, он и сохранил хозяйство от гибели в своё время. Начиная со 160 дойных коров с продуктивностью 1500 кг и урожайности 7 ц/га. Агроном по образованию, за плечами которого обучение в школе хозяйственных руководителей — кузнице кадров СССР, Александр Антощенко не просто поставил предприятие на ноги — вывел его в лидеры Верхошижемского района, а затем и региона.

Пару лет назад руководитель ушёл из жизни. И место его занял сын и полный тёзка — Александр Александрович Антощенко. Он и продолжил дело отца. Человек в хозяйстве не новый — работал главным агрономом.

— Отец по большей части занимался спасением хозяйства, и у него это получилось. Я — больше операционной деятельностью. И в один момент всё пришлось взять на себя, — делится Александр.

— В результате отец крепко поставил хозяйство на рельсы, теперь нам нужно поднажать и двигаться вперёд к совершенству.

Роботы — значит развитие

Строительство роботизированной фермы задумал ещё Александр Антощенко-старший. И так вышло, что планы его в жизнь реализует сын.

— Отец понимал, что без роботов дальше — никуда. Очередь на место доярок не стоит. Хотя зарплаты у них хорошие — под 90 тысяч рублей в месяц. Роботы для нас — не спасение, но шанс на развитие, — объясняет молодой руководитель.

К новому году ферму на 120 голов начнут заполнять. Отбирает достойных коров для бесппривязи главный зоотехник Татьяна Евлюхина. Она более 20 лет работает в «Пунгино». В том числе благодаря её глубоким знаниям и универсальности в работе, предприятие стало лидером района по продуктивности.

Каждый год по объекту

За почти два года на месте руководителя Александр Антощенко построили две бетонные силосных траншеи — до этого корма хранили в земляных траншеях, было очень тяжело вести выемку корма весной и осенью в распутицу.

— Траншеи специально строим узкие, но длинные, чтобы при выемке корма срез меньше окислялся из расчёта потребности поголовья. Оборудовали кормовой цех — ушли от ручной раздачи концентрированных кормов, появился сеной навес — улучшили сохранность сена. Новые объекты ставим у ферм. Получается, всё под боком. Вообще моя мечта — аккумулировать всё в одном месте.

В последние годы в хозяйстве регулярно идёт модернизация животноводческих помещений — работают над улучшением комфорта коров. Меняют освещение, полки, покрытие кормового стола. Много изменений в содержании телят — приобрели пастеризатор молока, построили индивидуаль-

Максим Вороновин, директор Ассоциации «АгроИнфо»
и Александр Антощенко, руководитель ООО СХП «Пунгино»





Главный зоотехник Татьяна Евлюхина

ные клетки, изменили технологию кормления.

— Например, роботизированная ферма на 120 голов — это результат капитальной модернизации двора старого привязного формата на 200 голов, — говорит Александр Антощенко. — Площадь помещения осталась той же, но вмещает оно теперь на 80 коров меньше. В приоритете у нас комфорт животных. Известное всем «правило трёх К» воплотим в жизнь.

Слабая работа с землёй

В «Пунгино» порядка 1700 га земли. Основа клина — многолетние травы: люцерна, клевера, овсяница, тимофеевка, лядвинец. Из однолетних — вико-овсяная смесь. А почва песчаная, очень трудная в работе, не получается даже брать по два укуса трав.

— Лет пять мы ведём закупку сложных и основных удобрений, без фосфоритования силос можно заготовить только из хвоща, а мне нужна люцерна, в ней протеин, который сегодня приходится заменять жмыхом. Жмых стоит дорого и даёт осложнения на пе-



По итогам 2023 года надой молока на одну корову составил 10 184 кг

Протравливание, гербициды, правильная обработка. Секрета ведь нет, надо научиться только соблюдать технологию, так и получим результат. Основная задача на сегодня — лучше работать с землёй, вносить удобрения, органику, проводить мелиорацию. Уделили внимание коровам — и они начали доить больше. Такого же внимания просит земля.

Продуктивность за 12 — не предел?

В планах у предприятия — строительство ещё одной роботизированной фермы, планомерное обновление машинно-тракторного парка, строительство новых объектов. И как следствие — увеличение продуктивности.

— Я не вижу, что мы доим на пределе. Ввели трёхразовую дойку — добавили в надоях, поработали над питательностью рациона — добавили, поработаем над комфортом и генетикой — ещё добавим. Мы будем расти, есть примеры. Ленинградская область в среднем доит 12 тыс. кг. А чем мы хуже?



ВТОРАЯ ЖИЗНЬ СОВЕТСКОЙ ЛЕГЕНДЫ

СКИДКА 10% ПО ПРОГРАММЕ 1432*



www.stmotor.ru

ТСК «МОТОР» — официальный дилер
 ООО «Завод «АГРОМАШ» в Кировской области
 г. Киров, ул. Менделеева, 4, Тел.: (8332) 73-11-00, 512-840



*Подробности уточняйте у продавца

Наш ответ европейским санкциям: оборудование из Южной Кореи



Автоматическая система доения коров DairyBot K-2 — это полностью автоматизированное решение, созданное для оптимизации процессов доения и производства высококачественного молока с максимальной пользой для коров и минимальными затратами. Система обеспечивает безопасный, эффективный и комфортный для животных процесс доения. Благодаря уникальному манипулятору с 3D-камерой и встроенному искусственному интеллекту наша система поможет экономически эффективно повысить продуктивность вашей фермы и улучшить качество жизни коров.

DairyBot K-2 обладает системой Smart Farm. Smart Farm облегчает управление и мониторинг вашей системы DairyBot K-2. Система предоставляет визуальные отчеты, анализ и информацию, которые помогут вам принимать более эффективные решения.



Smart Farm позволяет вам вызывать информацию о производительности коровы, просмотреть статистику производительности или изменить настройки вашей системы. Самое главное, что все эти функции доступны вам в любом месте. Используя сенсорный экран или мобильное устройство, вы всегда сможете увидеть свою систему Smart Farm, контролировать ее работу, отслеживать ежедневный распорядок дня, обновлять данные об отдельных коровах или делиться информацией с персоналом.

Smart Farm — это инструмент управления. Благодаря четкому представлению о репродуктивном статусе каждого животного уровень прогестерона в про-

бах молока определяется автоматически. На все критические вопросы о доении можно получить автоматические ответы с помощью уведомлений в приложении. Всё это в сумме дает более здоровых коров.

МЕДБИОТЕХ

ООО НПП «МЕДБИОТЕХ»
610047, г. Киров,
ул. Дзержинского, 91
т.: 248-278, 248-448
medbiot@medbiot.kirov.ru
www.медбиотех.рф

Быстрый и удобный просмотр:

- Очередь коров в DairyBot K-2
- Индивидуальный статус коровы и данные о производительности
- Информация о мониторинге активности
- Информация о количестве соматических клеток
- Тонкая настройка индивидуальных параметров коровы

Бережный и эффективный процесс доения

- Лучшая гигиена
- Стимуляция
- Регулируемые настройки
- Возможность добавления мыла и дезинфицирующих средств

С помощью чаши каждый сосок очищается и стимулируется индивидуально, что улучшает спуск молока и производительность.

Далее DairyBot K-2 сдвигает первые струйки молока, которые удаляются в контейнер для отходов по отдельному трубопроводу.

Полностью регулируемые настройки, включая возможность добавления мыла для усиления очистки, и вы получаете идеальную подготовку.

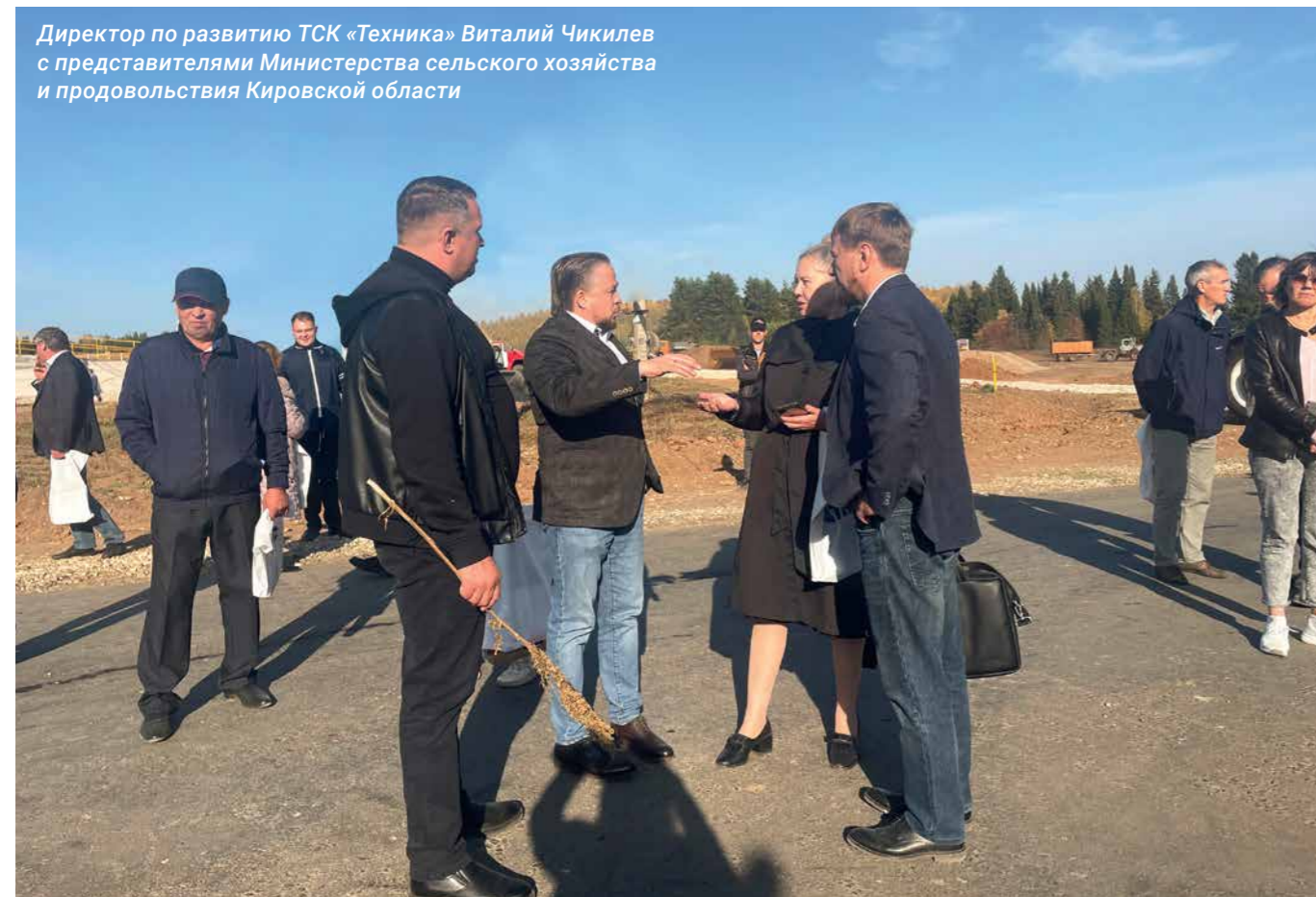
По окончании доения доильный стакан полностью промывается и очищается в рамках комплексной процедуры очистки, которая автоматически выполняется системой DairyBot K-2.

Обновлённая рука манипулятора:

- Компактная
- Более плавная и быстрая
- С насадкой для распыления
- Самообучаемая

Масличные – нефть для аграриев? В Марий Эл прошёл семинар для растениеводов

Интерес российских аграриев к масличным культурам в последние годы сильно возрос. Это обусловлено их высокой рентабельностью, множеством каналов сбыта и совершенствованием технологий, которые применяются для их производства. Так, в 2021 году доля масличных в сельском хозяйстве составила 24,9 млн тонн, а в прошлом – 29,9 млн т. По данным Минсельхоза России, к 2030 году в стране могут производить до 36,4 млн т. То есть относительно 2021 года показатель вырастет на 46,4%.



Директор по развитию ТСК «Техника» Виталий Чикилев с представителями Министерства сельского хозяйства и продовольствия Кировской области

Агрономы называют многие масличные культуры требовательными или даже капризными – технология их выращивания изобилует особенностями. Однако есть предприятия, которые давно и успешно занимаются производством масличных. Одно из них –

ООО «Казанское», расположенное в одноименном селе Сернурского района Республики Марий Эл.

На базе хозяйства в октябре прошёл отраслевой семинар «Технологии выращивания масличных культур (лён, горчица, рапс)». Организатором мероприятия выступила Торгово-Сервисная

Компания «Техника». Мероприятие собрало более 50 представителей агросферы Кировской области, республик Удмуртия и Марий Эл.

ТСК Техника с 2019 года сотрудничает с ООО «Казанское» в формате модельного предприятия по внедрению, практическому применению и демонстрации совре-

менных агротехнологий и системы машин в растениеводстве.

— Мы открыты перед коллегами, честно говорим о своей работе и её результатах. Кстати, в данном хозяйстве мы используем технику, которую поставляем аграриям. Поэтому за её качество и производительность ручаемся. Но самое главное — мы продаём не просто технику, а технологии, которые сами испытываем в полях, — рассказал директор по развитию ТСК «Техника» Виталий Чикилев.

Развитие сельского поселения

Как градообразующее предприятие ООО «Казанское» поддерживает и развивает сельское поселение. Глава сельской администрации Ольга Логинова рассказала о комплексном развитии сельской территории и положительном опыте взаимодействия ООО «Казанское» и муниципалитета.

Сегодня село — это более тысячи жителей, развитая инфраструктура, в которую входят детский сад, две школы, дом культуры, МФЦ, врачебная амбулатория, специальный дом для одиноких престарелых, торговая сеть, новое здание почтового отделения.

Благодаря серьёзной финансовой поддержке хозяйства и участию в федеральной целевой программе «Формирование комфортной городской среды» село в последние годы заметно преобрази-



Мероприятие посетили более 50 представителей агросферы из Кировской области, республик Удмуртия и Марий Эл

лось. Благоустроили дворы многоквартирных домов и общественную территорию перед Домом культуры, отремонтировали тротуары, проложили новую асфальтированную дорогу, заменили светильники уличного освещения, реконструировали памятник воинам, павшим в годы ВОВ, и многое другое.

48 тысяч с гектара

Под лён в «Казанское» отведено больше всего земли — 1017 га. И не просто так. Лён — одна из самых маргинальных культур. По подсчётам специалиста по агротехнологиям компании ТСК «Техника» Владимира Завадского, в среднем при урожайности 12 ц/га стоимость 1 кг продукции равна 40 руб. Для

сравнения, яровую пшеницу реализуют в среднем за 10 руб/кг.

На семинаре Владимир Завадский поделился опытом выращивания льна — подробно рассказал о технологии, об особенностях уборки и сушки, минерального питания, системе защиты, которые успешно применяются в «Казанском».

Так, например, более всего лён подвержен льняной и хлебной блошке. С ней успешно справляются неоникотиноиды при протравливании семян до посева. С двудольными сорняками в хозяйстве борются с помощью клопиралида, МЦПА, метсульфуронметила и тифенсульфурана.

Максимально подробно Владимир Завадский рассказал о подработке льна. В «Казанском» используют конвейерную сушилку Motum от «Агрострой» — она идеально подходит для сушки масличных культур.

Благодаря тому, что семена не падают с высоты и не трутся о горячую шахту, повреждения их структуры минимальны. Масса равномерно двигается на конвейере, поэтому не перегревается и не загорается — а это частая проблема масличных. Кстати, входная влажность зерна может достигать 60%.

Средняя рыночная цена на масличные культуры в 2022-2024 гг. (опыт ООО «Казанское»)

Наименование культуры	Урожайность, ц/га	Стоимость руб./кг сырья (на 1 га)
Лён	12	40 (48000)
Рапс	18	38 (68400)
Конопля	8	130 (104000)
Горчица	8	30 (24000)
Расторопша	8	40 (32000)
Пшеница яровая на фураж	25	10 (25000)

Особенности минерального питания льна в ООО «Казанское»		
Элемент питания	Вынос, кг/т	Особенности
Азот	45	Припосевное внесение 60 кг/га Использование карбамида Внекорневые подкормки с микроэлементами
Фосфор	13	Критический период начала роста
Калий	11	Критический период начала роста
Кальций		Вреден избыток Са, рН не более 6
Сера	2	Дефицит при урожайности более 1 т/га
Магний		Важен для фотосинтеза
В, Zn, Cu, Mo, Fe		Повышенное требование В, Zn



Поле льна в ООО «Казанское»



Модельный ряд тракторов Ensign, McCormick и Case IH

Техника для технологий

После семинара гостям показали инфраструктуру предприятия: зерносушильное и складское хозяйство, ремонтно-техническую базу.

Аграрии из Кировской области, Республик Марий Эл и Удмуртия познакомились с технологическими комплексами сельскохозяйственных орудий и машин, применяемых в хозяйстве для обработки почвы и посева льна, рапса, горчицы, а также зерновых культур.

Специалисты ТСК «Техника» подробно рассказали о технических преимуществах и агрономических аспектах.

На импровизированной выставке гостям продемонстрировали тактико-технические возможности универсальных тракторов McCormick, CASE IH, Ensign (МакКормик, Кейс, Инсайн), посевных комплексов Horsh Pronto 6DC, Farmet Falcon SW и Bourgault 3320 (Хорш Пронто, Фармет Фалкон, Борго). Данная техника успешно применяется на полях в Казанском. На погрузочно-разгрузочных операциях незаменим телескопический погрузчик Dieci Agri Plus (Диечи Агри Плюс). Для бережного и качественного обмолота семен-

ных участков используется зерноуборочный комбайн New Holland (Нью Холланд). Зерносушильно-сортировальный комплекс хозяйства представлен шахтными и конвейерными зерносушилками, подработка семян до товарных кондиций осуществляется в том числе на немецких машинах Petkus (Петкус). В линейке представленной техники большой интерес вызвали универсальные трактора McCormick моделей X7.623 (230 л.с.) и X8.631 (310 л.с.), предназначенные для выполнения всего спектра полевых и транспортных работ. Кроме того, можно было познакомиться с тракторами New Holland T8040 и T6050, которые работают в хозяйстве.

Секреты сбыта масличных

Поскольку в «Казанском» налажено производство собственных продуктов из масличных, вопросов со сбытом урожая не возникает. Льняное, горчичное, рапсовое масла уже завоевали признание не только местного населения, но и покупателей из других регионов России. Поэтому есть большая вероятность того, что потребность в сырье будет только увеличиваться. Кроме того, на регулярной основе осуществляются поставки масличных за границу.

Жмыхи масличных тоже идут в производство. В основном их используют в кормлении молочного скота. Благодаря комплексному применению жмыхов различных масличных культур можно сбалансировать корма по протеину, аминокислотному составу, жирным кислотам, энергии.

При правильном балансировании рациона жмыхи значительно улучшают качество питания коров и положительно влияют на их здоровье, продуктивность и воспроизводство.



Тракторы McCormick



В хозяйстве для подработки масличных используют конвейерную сушилку Motut от компании «Агрострой»

С чего начать

Начать производство масличных стоит с выбора семян — в «Казанском» не понаслышке знают, что во многом урожайность зависит именно от качества семян. На семинаре о селекции семян масличных, сортах и их особенностях рассказала кандидат сельскохозяйственных наук Всероссийского научно-исследовательского института масличных культур имени В.С. Пустовойта, за-

ведующая лабораторией селекции льна масличного Лариса Рябенко.

Эксперты считают, что подмасличные культуры для начала стоит выделить не больше 15% посевных площадей. Этого будет достаточно, чтобы оценить результаты. В случае успеха площадь можно увеличить сразу в несколько раз. При правильном подходе выращивание масличных может быть очень прибыльным как для крупных сельхозпроизводителей, так и небольших хозяйств, таких, как «Казанское».

Мягкое золото: почему сливочное масло стало одним из главных объектов краж в магазинах

29 октября в одной из московских «Пятёрок» двое злоумышленников решились на дерзкое преступление — кражу сливочного масла. Постояв для вида у прилавков, они сложили в свои рюкзаки вожделенный продукт и направились к выходу. Благодаря камерам видеонаблюдения сотрудники магазина их вовремя заметили и попытались остановить. В ходе борьбы один из воров достал нож. Продавцам ничего не оставалось, кроме как отпустить похитителей с их добычей — 25 пачками масла.

5 ноября похожий инцидент произошёл в Екатеринбурге. Ночью двое неизвестных ворвались в небольшой продуктовый магазин и вынесли из него всё сливочное масло, какое нашлось, пару молочных коктейлей и мелочь из кассы.

Возможно, причиной преступлений стало подорожание сливочного масла. В январе цена держалась на уровне 876 рублей за килограмм, в сентябре масло стоило уже 1022 руб./кг.

С объёмами производства проблем нет, оно растёт год к году: с 269 тысяч тонн в 2017 до 323 тыс. тонн в 2023-м. За январь — август этого года показатель составил 221 тысячи тонн против 220 годом ранее.

В чём причина высоких цен?

Министр сельского хозяйства Оксана Лун считает, что виновник скачка цен — высокий спрос на продукт, который в свою оче-

редь объясняется ростом доходов населения. Переработчики попросту не успели выйти на большие объёмы производства, и как следствие — дисбаланс на рынке.

Слова министра подтверждает статистика: средняя заработная плата выросла с 39,2 тыс. рублей в 2017 году до 74,9 тыс. рублей в 2023-м. По потреблению сливочного масла официальной статистики нет, но открытые исследования приводят следующие цифры: в 2012 году оно составляло 2,2 кг в год, в 2018 — 2,3, в 2023 — 2,8 кг.

Заместитель председателя правления ассоциации «Руспродсоюз» Дмитрий Леонов считает, что в данный момент рынок сливочного масла стабилен, дефицита продукта нет, а его высокая стоимость — следствие нескольких экономических факторов.

— Себестоимость производства выросла по всей цепочке от сырья до полки. Так, сырьё ещё в августе показало рост до 20% с начала года, а логистика подорожала на 30–35%.

На цены также влияет рост ключевой ставки, общая инфляция, рост затрат на покупку и обслуживание оборудования. Добавьте к этому наценку от торговых сетей.

Стоимость товара зависит и от спроса, и от предложения, добавляет эксперт. Поэтому оптимальным решением для сдерживания и снижения цен на продукт является наращивание его выпуска.

— Для инвестиционной привлекательности производства продуктов питания нужно поддерживать рентабельность достаточную для расширения производства. К тому же необходимо снижение цены для особо нуждающихся, а это может быть достигнуто персонализированными скидками для слабообеспеченных слоёв населения в части социальных товаров. В таком регулировании государству не потребуется выделения дополнительных финансов, покупатель получает снижение цен, у ритейла есть примеры такого подхода, а производство может развиваться.



Пока же логичным решением проблемы стал импорт сливочного масла. 27 октября начались поставки из Турции, и за два дня их объем составил 20 тонн. Активно ввозится масло из Индии и Ирана. Оксана Лут отметила, что за год объем поставок этого продукта в страну вырос на 20%.

Что говорят производители сливочного масла?

Молочный жир в структуре стоимости молока имеет самую большую ценность, но к нему почему-то долгое время относились как к побочному продукту, из-за чего и цены на сливочное масло держались низкие.

— Но сейчас ситуация изменилась, — рассказывает представитель ОАО «Унинский маслозавод» Алексей Островка. — После того как правительство начало борьбу

с фальсификатом и внедрило систему контроля «Честный знак», на прилавках появилось больше качественной продукции, заинтересованность потребителей в ней выросла. Позже к этому добавилось сокращение поставок из-за рубежа, что долгое время было нашей «болью»: качество импортной продукции хуже, но и стоимость ниже. Лишь недавно мы смогли вдохнуть «полной грудью». Резкий скачок цен объясняется просто: долгое время производители из-за высокой конкуренции на рынке старались сдерживать цены. В этом году из-за сокращения импорта давление ослабло, зато резко выросли расходы на логистику, электричество и зарплаты работников. Так и получилось, что для потребителей цены на сливочное масло как будто бы без причин стали расти. Но всё это обусловлено объективной ситуацией.

Будут ли проверки?

Сливочное масло входит в перечень социально значимых товаров, поэтому, согласно законодательству, государство может вмешаться в ценообразование, если в течение 60 дней подряд рост цен на товар составляет 10%.

— В целях мониторинга цен на отдельные виды социально значимых товаров ФАС России направила запросы крупнейшим производителям сливочного масла, — пояснили в УФАС по Кировской области. — На основе представляемых данных служба проводит анализ обоснованности повышения оптовоотпускных цен. Из уже представленной информации следует, что причиной их роста стал рост себестоимости, в том числе вследствие увеличения затрат на закупку сырого молока и молочных жиров.

Кран-манипулятор «Слон» для погрузочно-разгрузочных работ

- быстрое агрегатирование
- интуитивно понятное управление
- продолжительный срок службы

Характеристики:

- грузоподъемность — 3 тонны
- высота подъема — 6,7 метра
- угол поворота стрелы — 160°



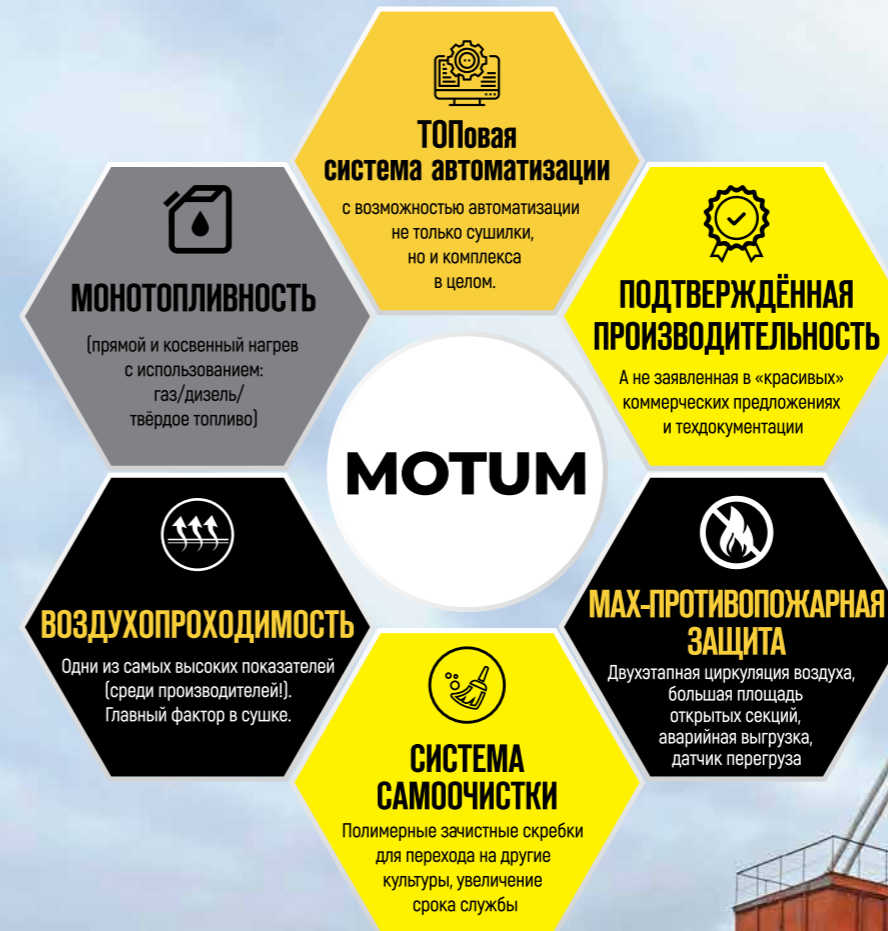
www.stmotor.ru

ТСК «МОТОР» — официальный дилер Metal-Fach в Кировской области
г. Киров, ул. Менделеева, 4, тел.: (8332) 73-11-00, 512-840

КОНВЕЙЕРНАЯ ЗЕРНОСУШИЛКА MOTUM

**ПРОСТОТА
НАДЁЖНОСТЬ
ПРОИЗВОДИТЕЛЬНОСТЬ**

Горизонтальная сушилка непрерывного потока, по всей длине которого непрерывно движется зерновой и семенной материал. Подходит для обработки пшеницы, кукурузы, ячменя, рапса и прочих продовольственных зерновых культур



Выпускается в нескольких модификациях разной производительности (от 5 до 50 т/час). Работает на нагрев и охлаждение. Продукт проходит двухуровневую сушку.



ДОСТУПНО В АО «РОСАГРОЛИЗИНГ»

Подробности у продавца



ООО «Техника Мониторинг Сервис» — официальный дилер в Кировской области, Республиках Удмуртия, Марий Эл, Коми
Кировская область, г. Киров, ул. Производственная, 48.
Тел. +7 (8332) 254-353, +7 922 966-68-70.



ПРИШЛО ВРЕМЯ ОБНОВИТЬ СВОЮ ТЕХНИКУ!

Не упустите шанс: скоро – рост утильсбора!

Тракторы



- Адаптированы к условиям средней полосы России
- Потребление топлива до 25% меньше
- Высокая производительность
- Сделка через АО «Росагролизинг»

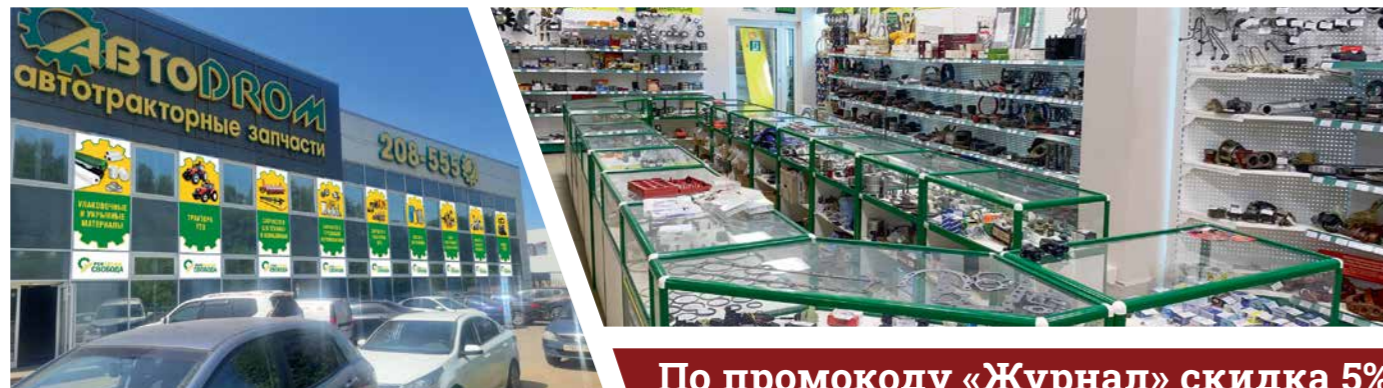


Сэкономь до 25% цены трактора



РСК Аском-Свобода, Киров, ул. Производственная, 33 Б
Телефон: +7 (8332) 208-555. www.svoboda43.ru
Официальный дилер УТО на территории Кировской области и в Республике Коми

ВСЁ, ЧТО НУЖНО ДЛЯ НАДЁЖНОЙ РАБОТЫ ВАШЕЙ ТЕХНИКИ
В МАГАЗИНЕ «АВТОДРОМ» ТОВАРЫ ВСЕГДА В НАЛИЧИИ И ПОД ЗАКАЗ



По промокоду «Журнал» скидка 5%



г. Киров, ул. Производственная, 33б, тел.: 8 (8332) 208-555
www.protraktor.com, e-mail: shop@protraktor.com



8-800-600-33-29 SAYVITEX.COM


Флисовое нетканое двухстороннее полотно изготовлено из 100% полипропиленовых волокон, имеет защиту от ультрафиолета, задерживает влагу, обеспечивает проветривание и испарение лишней влаги, в отличие от обычных тентов и плёнок.


НАШЕ КАЧЕСТВО
ДЛЯ ВАШЕГО БУДУЩЕГО


СОХРАНИТЕ КОРМА НА 100%!


ФЛИСОВОЕ ПОЛОТНО БРЕНДА SAYVITEX ДОКАЗАЛО СВОЮ ЭФФЕКТИВНОСТЬ В СЕЛЬСКОМ ХОЗЯЙСТВЕ ПРИ УКРЫТИИ СЕНА, СОЛОМЫ, ЛЬНА, КОНОПЛИ, СВЕКЛЫ И ЗЕРНА.


ФЛИСОВОЕ ЗАЩИТНОЕ ПОЛОТНО SAYVITEX* ОБЛАДАЕТ СЛЕДУЮЩИМИ ПРЕИМУЩЕСТВАМИ:

 ОНО ТЕРМООБРАБОТАНО с двух сторон, что облегчает монтаж, позволяя сократить сроки заготовки кормов;

 ХОРОШО ПРОПУСКАЕТ ВОЗДУШНЫЕ ПОТОКИ, способствуя проветриванию содержимого, а значит, предотвращению плесневения заготовок;

 ОТЛИЧАЕТСЯ ВЫСОКОЙ ПРОЧНОСТЬЮ, поскольку его плотность 140 г/м² без занижений, и даже с погрешностью 5% в большую сторону.

 ФЛИСОВОЕ ПОЛОТНО SAYVITEX прошло испытания на сельхозпроизводствах более чем 30 регионов России, в том числе Удмуртии. При контрольных вскрытиях скирд обнаружена 100% сохранность кормов.

 С ФЛИСОМ ВЫ ЗАРАБОТАЕТЕ УЖЕ В ПЕРВЫЙ ГОД ИСПОЛЬЗОВАНИЯ!

СТОИМОСТЬ ФЛИСОВОГО ПОЛОТНА SAYVITEX – 125 РУБ./М²



*Сайвитекс **Предложение действительно с 01.11.24 до 30.11.24 г. Сумма действительна при покупке от 1 рулона ООО «Русмаркет», ОГРН 1171832026277 ИНН 1841074732. Подробности у продавца

order@sayvitex.com

Завод «ЭкоМакс»: большое молоко без лишних расходов

Народная мудрость «у коровы молоко на языке» приобрела особую остроту и актуальность в сложившихся экономических условиях. Высокопродуктивные животные становятся более требовательными к качеству кормления и более чувствительными к недостаткам и дисбалансам рациона, что приводит к необходимости молочным хозяйствам оптимизировать свои расходы на кормовые решения.



За последние пару месяцев произошёл существенный рост цен на витамины А, D, Е, а также на некоторые макро- и микроэлементы. Подорожание уже составило от 10 до 400% от цен лета. Если в августе стоимость витамина А составляла 2 000 руб/кг, то в октябре она достигла 9 700 руб/кг. Цена на витамин Е выросла с 800 руб/кг до 2 800 руб/кг. Рост цен на кормовые витамины точно сохранится до конца первого квартала 2025 года. Многие отечественные кормопроизводители были вынуждены поднять цены на собственную продукцию и пересмотреть составы для поддержания баланса между качеством и стоимостью продукта.

Для эффективного ведения молочного животноводства, поддержания здоровья и продуктивности коров важно обеспечить стабильное поступление питательных и биологически активных веществ в течение всего производственного цикла. Для решения проблемы необходимо обязательно включать в рацион животных премиксы.

Отказ от использования премиксов в кормлении может привести к ряду серьёзных проблем. Прежде всего, изменения негативно скажутся на общем состоянии здоро-

вья животных и на качестве молока. Минеральное голодание, накапливаясь, может повлечь за собой необратимые процессы в организме коровы. Например, развитие наиболее распространённых заболеваний, связанных с дефицитом минеральных веществ — молочная лихорадка, тетания, гипокальцемия и др. Также у животных наблюдается нарушение обменных процессов, снижение репродуктивных показателей или полная утрата функции воспроизводства, уменьшение продуктивности. Важно учитывать, что несбалансированность рационов является причиной экономических потерь для молочного хозяйства в связи с необходимостью дальнейшего лечения больных животных и ухудшением их продуктивности.

Завод «ЭкоМакс» — больше, чем производитель премиксов. Огромное значение предприятие уделяет консультационному сопровождению своих клиентов. Только при правильной технологии кормления и соблюдении всех дозировок премиксы могут дать максимальный эффект. Команда опыт-

ных зооветспециалистов Завода ведёт систематический мониторинг эффективности применения собственной продукции в молочных хозяйствах, её влияния на продуктивные качества и состояние здоровья животных, воспроизводство стада. Помимо этого, зооветслужба предоставляет экономическую оценку применения премиксов и обоснованности затрат, включая анализ показателей конверсии корма.

Несмотря на существенный рост цен на витамины, макро- и микроэлементы, который приводит к росту цен на премиксы, специалисты Завода «ЭкоМакс» принимают все возможные меры для минимизации влияния на своих клиентов вышеупомянутых изменений на кормовом рынке.

Получить консультацию зооветспециалистов Завода «ЭкоМакс» можно по телефону +7 (8332) 410-477 и на сайте www.ecopremiks.ru



OPTITECH



Видео трактора, агрегатированного с косилкой триплекс, в работе



Вся линейка тракторов в наличии

Приобретение через АО «Росагролизинг»*

*подробности у продавца

Трактор серии ANTARES TS2604

- Аксиально-поршневой насос с подачей до 200 л/мин
- Двигатель Yuchai
- ПНУ + ВОМ
- 4 пары гидровыходов
- Пневмотормоз
- Камера заднего вида
- Передние крылья
- Кресло Grammer
- Электронное управление навеской
- ВОМ 6, 8, 21 шлиц
- Шины Trelleborg
- Увеличенные балластные грузы задние (передние – стандартные)
- Навигация OPTITECH (электроруль; точность до 2 см с корректирующим сигналом через сим-карту или RTK станцию; корректирующий спутниковый сигнал с точностью до 10 см в базе)

ТД «Агроторг-Киров» — официальный дилер OPTITECH по Кировской области и Республике Коми

г. Киров, ул. Базовая, 4
www.optitech.ru

т.: 8 (8332) 446-222
8-912-713-95-25

Покоривший сердца: внедорожник Oting на российском рынке

Бренд Oting появился на российском рынке только в этом году, но уже громко заявил о себе. На прошедшей 19 октября церемонии вручения премии «Внедорожник года»* он стал победителем сразу в двух номинациях: «Лучший внедорожник для России» и «Лучший среднеразмерный внедорожник».

И это неспроста, ведь Oting (Отинг) создавался на платформе японской легенды — автомобиля Nissan Terra (Ниссан Терра). Его производством занимается компания Zhengzhou Nissan (Чжэнчжоу), совместное предприятие Nissan и Dongfeng

(Дунфэн). Для российского рынка ей пришлось запустить новый бренд под другим названием.

Название Oting выбрано не случайно — это дань уважения концерну Nissan, ведь именно так назывался один из первых автомобилей, выпущенных на заводе в

Чжэнчжоу. Национальная символика нашла отражение и в знаке бренда. Он представляет собой комбинацию культовых символов Японии: головы дракона и треугольных флагов, украшающих доспехи генералов.

Почему Oting Паладин — один из лучших внедорожников

Oting Паладин — это, прежде всего, надежность всех комплектующих, поскольку автомобили

проходят 100 тысяч испытаний на прочность, оценку по двум тысячам параметров и эксперименты по моделированию экстремальных температур от -40 °С до +60 °С.

Oting Паладин — настоящий внедорожник классической школы: мощная рама, подключаемый полный привод, пониженная передача с передаточным числом 3,48, блокировки переднего и заднего мостов. Но кроме того, бензиновый турбодвигатель Mitsubishi (Митсубиши) мощностью 218 л.с. и с максимальным крутящим моментом в 360 Н.м., клиренс 250 мм, глубина преодолеваемого брода 70 см и выверенная геометрия. Поэтому данная модель — незаменимый помощник для любителей активного отдыха, экспедиций, охоты и оффроуд приключений.

А теперь подробнее

Двигатель и трансмиссия: надежный двигатель в комплекте с 8-ступенчатой АКПП от немецкого концерна ZF обеспечивают очень хорошую динамику во всех режимах, топливную экономичность 9 л на 100 км и плавные, быстрые переключения передач.

И так как автомобиль предназначен для покорения неизведанного, в нем предусмотрено семь режимов для разного типа покрытия, которые позволят полностью раскрыть потенциал хоть в городе, хоть в горах, хоть на бездорожье.

Кузов и багажник: выполнен из высокопрочной стали и позволяет выдерживать высокие нагрузки на кручение, улучшая управляемость на дорогах и повышая выносливость на бездорожье. За стабильность в движении в Oting Паладин отвечает длинная колесная база. Ну а багажник с вместимостью до 1600 литров со сложными креслами позволит перевезти все необходимое туристическое снаряжение.



Проходимость: для обеспечения беспрепятственного продвижения по камням, пескам, пересеченной местности внедорожник оснащен полным приводом, раздаточной коробкой всемирно известной американской компании Borg Warner с понижающей передачей и блокировкой переднего и заднего межколесных дифференциалов компании Eaton.

Интерьер и дизайн: в Паладине всё продумано до мелочей — и внешний вид, и внутреннее оформление. Колесные арки в автомобиле расширены, на корме имеются рельефные выштамповки, на корпусе — удобные подножки.

Внутри автомобиль может похвастаться электронной панелью приборов и центральной консолью с экраном размером от 10 до 12 дюймов, качественными материалами отделки, а чтобы водитель не уставал в дальних странствиях инженеры оснастили салон креслами с технологией невесомости.

Заинтересовались? Тогда приезжайте на тест-драйв!

Для этого компания ТСК «Мотор» и непосредственно специалисты бренда Oting создали для клиентов уникальный маршрут тест-драйва, протяженностью 25-30 километров, который включает в себя участки городского движения, динамичные трассовые поездки, а также маршрут с преодолением крутых подъемов и съездов и ездой по пересеченной местности и бездорожью, где каждый сможет оценить все возможности и преимущества «Лучшего внедорожника для России» Oting Паладин*.



oting-motorauto.ru

Официальный дилер Oting в Кировской области:
г. Киров, ул. Московская д.116 А
Тел.: (8332)51-60-00

*Ежегодная национальная премия, учреждена журналом «Клуб 4x4»



«Сообща всегда легче»: как работает ассоциация «Народный фермер»



Ольга Шкляева, руководитель «Народного фермера» в Удмуртии, на вручении сертификатов «Школы фермера»

Ассоциация «Народный фермер» появилась в 2021 году по инициативе Минсельхоза РФ. Возглавляет её московский сыровар Олег Сирота. В объединение входят 50 региональных ассоциаций — это более 5000 фермеров и переработчиков.

Главная цель «Народного фермера» — наладить тесное сотрудничество между работниками, жителями сельских территорий и Минсельхозом России. И задачи перед собой организация ставит масштабные: увеличить доходность фермерских хозяйств и повысить качество производи-

мой продукции, добиться увеличения ввода земли в оборот для фермеров, оказать содействие сбыту продукции и, конечно же, обеспечить равный и прозрачный доступ к кредитным средствам для всех фермеров.

Осенью 2024 года в Кирове открылось отделение ассоциации

«Народный фермер». Возглавил его агробизнесмен Валерий Толмачев. Он является руководителем нескольких сельхозпредприятий, а потому с проблемами в отрасли знаком не понаслышке.

— Основная наша цель — защита прав и интересов сельхозтоваропроизводителей малых и средних форм хозяйствования, координация их предпринимательской деятельности. И главное, конечно — популяризация сельского хозяйства именно как бизнеса, —

поясняет Валерий Леонидович. — Я верю, что за счёт объединения усилий мы сможем более эффективно пользоваться государственной поддержкой и увеличить доходность предприятий.

Ранее, в апреле 2023 года, ассоциация «Народный фермер» начала свою работу в Удмуртской Республике.

За полтора года объединение добилось впечатляющих результатов. Например, по предложению фермеров внесли изменения в нормативно-правовые акты, касающиеся господдержки. Есть и более частные примеры — адресная помощь. Одному из фермеров пришлось подписание о возвращении субсидии, начисленной за прошлый год. Благодаря юридической помощи специалистов ассоциации предписание отменили. Но обо всём по порядку.

Глава фермеров Удмуртии

Отделение «Народного фермера» в Удмуртской Республике возглавляет фермер-растениевод Ольга Шкляева. Вместе с мужем она занимается выращиванием картофеля.

В 2010 году они начали с поля в полгектара. И тогда картошка скорее была хобби с возможностью дополнительного заработка: детей в школу одеть, себя побаловать. Ольга в это время работала заместителем директора в школе, её муж — в местном сельхозпредприятии.

В то же время минсельхоз региона запустил агро-акселератор. Это своего рода школа для желающих начать своё дело, связанное с сельским хозяйством. Ольга оказалась среди учеников.

— Для меня это стало порталом в новую жизнь. Нас учили азам — от бухучёта до основ законодательства. И главное — мы посещали действующие сельхозпредприятия, воочию видели всю работу и



Ольга Шкляева

техпроцессы, — вспоминает Ольга Шкляева. — Но самое главное — я встретила единомышленников.

Знаний, полученных в акселераторе, начинающему фермеру не хватало. Поэтому она прошла курсы переподготовки в Удмуртском государственном аграрном университете и получила диплом агронома.

Следующий шаг — участие в конкурсе «Агростартап». Ольга самостоятельно подготовила бизнес-проект по картофелеводству и выиграла грант. Благодаря этому супруги (к тому времени муж Ольги ушёл из найма) приобрели трактор с погрузчиком. Посевные площади постепенно увеличили до 25 га.

Хозспособом в фермерском хозяйстве Шкляевых построили овощехранилище — в нём товарный картофель сохраняется до июня. Но основной объём урожая реали-

зуют по осени и зимой. С прошлого года, кстати, фермеры работают с образовательными учреждениями — поставляют картофель в школьные столовые. Причём инициатором заключения договора стали родители учеников и администрация школ.

— Пусть небольшой, но свой вклад в обеспечение продовольственной безопасности мы делаем: кормим качественным картофелем детей, жителей Воткинска и Чайковского, — говорит Ольга Шкляева.

Фермер фермеру друг

Ещё во время обучения в агро-акселераторе Ольга столкнулась с проблемой — в регионе есть действующие объединения фермеров, однако работают они только на бумаге.



Ольга Шкляева и Олег Сирота на выставке «Золотая осень»

— Я буквально стучала в закрытые двери кабинета, звонила по несуществующим номерам, указанным на сайте организации. Наверное, поэтому в том числе у меня появилось недоверие к подобным объединениям, сложилось впечатление, что ассоциация — значит что-то номинальное, для галочки, а не реально работающий механизм, — рассуждает Ольга.

В то же время Ольга, встречаясь с коллегами, понимала, что большинство фермеров «живут в своём мире».

— Да и мы, собственно, с мужем, пока я не пошла учиться, жили в скорлупе: в одиночку справлялись с проблемами, совета спросить не знали у кого. А в агро-акселераторе поняла, что есть люди, готовые обмениваться опытом, делиться безвозмездно технологиями. Сообща всегда легче, — заключает фермер.

Именно однокашники по акселератору и предложили Ольге Шкляевой создать в Удмуртии ассоциацию, которая станет другом и помощником для фер-

меров и руководителей малых сельхозпредприятий.

— Я отнекивалась — опыт у меня небольшой. А потом поняла — под лежащий камень вода не течёт. Региональные власти к тому времени меня и коллег уже замечали — звали на совещания, спрашивали нашего мнения. Да и во-



обще по жизни я альтруист. Если могу — обязательно помогу! А если нет возможности помочь, то найду её, — смеётся Ольга.

В апреле 2023 года Ольга посетила форум фермеров в Ульяновске, где и познакомилась с представителями «Народного фермера». По возвращению в Удмуртию зарегистрировала местную ассоциацию.

Основы кооперации

Спустя полтора года работы в ассоциации 35 членов. Казалось бы — не так уж и много. Но можно посчитать иначе. На всех у участников объединения — 10 тысяч посевных площадей и около 5000 дойного поголовья.

— У нас изначально с командой было чёткое понимание: мы создаём ассоциацию не ради того, чтобы быть, а ради того, чтобы работать. Первые участники — коллеги из акселератора. За ними потянулись их знакомые.

Сначала ассоциация помогала аграриям решать «мелкие» вопросы — документооборот, бухучёт и прочее. Например, у многих фер-

 Шонер

ТРАКТОРА И ЗАПЧАСТИ ДЛЯ СЕЛЬХОЗТЕХНИКИ

Продажа тракторов Т-150К

Продажа отвалов на тракторы Т-150К и КИРОВЕЦ



8 800 511 0209

shoner2020@mail.ru
Удмуртская Республика, г. Ижевск, ул. Бородина д. 2 литер Т, помещ. 13

Отдел продаж
тел.: +7 (922) 502-90-31 — Илья
тел.: +7 (922) 502-60-05 — Дмитрий
тел.: +7 (922) 502-60-79 — Вадим



Осенью 2024 года при содействии регионального отделения «Народного фермера» в Удмуртии открыли «Агроагрегатор»

меров возникают проблемы с сертификацией продукции.

— Многие фермеры — большие фанаты и профессионалы своего дела. Но сложно заниматься и производством качественной продукции, и оформлением документов на неё. Некоторые просто не знают, как быстро и недорого это устроить. Мы показываем какие варианты есть, а они сами выбирают для себя подходящий: обратиться в профильную организацию и заплатить, или самому обратиться в аккредитованную лабораторию и зайти на Госуслуги, — рассказывает Ольга.

Сарафанное радио разнесло по Удмуртии, что в «Народном фермере» реально помогают. И так по протоптанной тропе к ассоциации потянулись малые сельхозпредприятия.

Благодаря помощи ассоциации один из сельхозтоваропроизводителей смог на очень выгодных условиях приобрести сразу три еди-

ницы техники. Речь идёт об энергонасыщенных тракторах и комбайнах. Всё потому что «Народный фермер» Удмуртии — часть федерального объединения. А последний плотно работает с крупнейшими лизинговыми компаниями.

Одно из последних «детей» «Народного фермера» — «Агроагрегатор». Это проект, сродни кооперативу, по продвижению продукции местных хозяйств в ритейл. В сентябре состоялись первые поставки фермерской продукции в магазины одной из торговой сети.

— Смысл агрегатора прост. Условно, есть 10 фермеров, выращивающих «борщевой набор». Объёмов каждого из них не хватит, чтобы заключить контакт с федеральными ритейлером. Но можно объединиться, помочь друг другу с технологиями — продукт должен быть высокого качества. На базе одной площадки суммировать урожай, обеспечить сортировку, мойку, упаковку продукции — и выхо-

дить на полку магазина, — объясняет Ольга.

«Народному фермеру» в Удмуртии буквально удаётся наладить тесное сотрудничество между Минсельхозом и фермерами (а это одна из главных задач ассоциации). Так, в начале ноября в Ижевске организовали осенний фермерский форум. В нём приняли участие порядка 200 человек. На одной площадке встретились представители министерства сельского хозяйства, государственных ведомств, начинающие аграрии и опытные руководители предприятий.

— Мы хотели быть услышанными, и это получилось. Региональное министерство прислушивается к нам, учитывает наше мнение, слышит о наших «болях» и помогает их решать. Жизнь фермера становится легче и лучше. Значит, со своей задачей ассоциация справляется, — говорит Ольга Шкляева.

КАРКАСНО-ТЕНТОВЫЕ АНГАРЫ для коровников, телятников, зерноскладов



Преимущества:

- тёплое и холодное исполнение
 - светопроницаемое покрытие (при однослойном варианте), экономия электроэнергии
 - срок эксплуатации до 50 лет
 - огнестойкость
 - широкая цветовая палитра
- Технология может применяться при реконструкции кровли действующих зданий, что позволяет получить помещение большей площади без внутренних опор

ООО «Регион» — это:

- строительство объектов под ключ от проектирования до ввода в эксплуатацию
- изготовление каркаса на собственном производстве
- применение проверенных ПВХ-тканей
- опыт строительства каркасно-тентовых ангаров в Удмуртской Республике



ООО «Регион»

Адрес: г. Ижевск, Воткинское шоссе, зд.168а, оф. 317

Электронный адрес: Region7037@yandex.ru

Телефон: +7 (3412) 24-94-00, +7 (912) 011-21-12

Молоко у коровы на языке: почему важно исследовать корма

Эта старая поговорка хорошо известна животноводам. А если её перефразировать, можно сказать, что и «доходы животноводческого комплекса у коровы на языке».

Рациональное полноценное кормление — основа снижения затрат корма на единицу получаемой продукции и повышения экономической эффективности фермы.

Чтобы составить правильный сбалансированный рацион, качество кормовой базы необходимо объективно оценить. Выполнить достоверный анализ корма можно только при правильном отборе проб. Делать это с открытого силоса нельзя. Потому что его качество на верхних и нижних слоях отличается. Поэтому отбирать материал необходимо по диагонали как минимум в трёх точках на всю глубину траншеи. Отбор проб кормов растительного происхождения необходимо проводить в соответствии с требованиями ГОСТ 27262-87 «Корма растительного происхождения».

Важный фактор — фермерам и специалистам молочно-товарных ферм не нужно открывать силосную траншею для изъятия проб. Специалист по отбору проб делает небольшое круглое отверстие в укрывной плёнке на траншее, которое после изъятия образца заклеивается.

Главное — не забывать, что анализ кормов нужно проводить не только после закладки траншей, но и непосредственно перед скормливанием, так как со временем содержание питательных веществ изменяется.

Объём пробы для каждой технологии исследования («мокрая химия» или прибором «Инфраскан») должен быть не менее одного килограмма. С целью сохранения

содержимого пробы и исключения воздействия внешних факторов пробы упаковываются в полиэтиленовый пакет с дальнейшим вакуумированием. На упаковку с пробой прикрепляется этикетка, которая содержит следующую информацию:

- название организации, в которой отобрана проба; место, дату и время отбора пробы;
- обозначение корма (наименование, категория, технические показатели); состав корма;
- номер партии или идентификацию поставки отобранного корма.

По факту отбора пробы специалист оформляет Акт отбора проб.

Пробы необходимо доставить в лабораторию для исследования не позднее 24 часов с момента отбора с указанием необходимой информации для анализа (технология, показатели).

Достоверный результат анализа кормов может предоставить только лаборатория, имеющая аккредитацию в национальной системе аккредитации и техническую возможность выполнить исследования методом «мокрая химия», в противном случае качество исследований и результаты анализов могут не соответствовать действительности.

В нашем регионе лабораторий, аккредитованных в Росаккредитации, единицы.

Испытательная лаборатория ООО НПП «МЕДБИОТЕХ» — одна из них (аттестат аккредитации РОСС RU.0001.22ЭТ70).



Область аккредитации лаборатории позволяет провести методом «мокрая химия» и с помощью прибора «Инфраскан»*:

- анализ питательности кормов**;
- анализ макро- и микроэлементов;
- исследование качества процесса консервации кормов.

Преимуществом ООО НПП «МЕДБИОТЕХ» является наличие в штате квалифицированных специалистов, которые правильно отберут пробы в любом районе области.

Все пробы, исследуемые в Испытательной лаборатории ООО НПП «МЕДБИОТЕХ», принимают участие в региональном Конкурсе качества заготовленных кормов на условиях анонимности. Победители будут награждены дипломами и кубками на выставке «АГРОВЯТКА-2025».

МЕДБИОТЕХ

Аккредитованная лаборатория
ООО НПП «МЕДБИОТЕХ»
610004, г. Киров, ул. Заводская, 41
(р-н «старого» моста)
71-18-74, 21-41-67,
zavodskaya41@mail.ru
www.медбиотех.рф

ZOOMLION С УЧЁТОМ ТРЕБОВАНИЙ РОССИЙСКИХ ФЕРМЕРОВ

В НАЛИЧИИ:

RN 904	90 л.с.
RN 1104.....	110 л.с.
RS 1304	130 л.с.
RS 1604	160 л.с.
RS 1804	180 л.с.
PL 2304.....	230 л.с.

**СЕРВИС. ЗАПЧАСТИ.
ГАРАНТИЯ 2 ГОДА**



- **Запас мощности 20%**
- **Надёжность и мощность** — двигатель YUCHAI с топливной системой Common Rail (Bosh)
- **Трансмиссия** — КПП 16F+8R с большим диапазоном передач
- **Надёжная гидравлическая система** — раздельно-агрегатная
- **Новое шасси** — с увеличенной прочностью на 30% за счёт использования высокопрочной стали и ковкового чугуна
- **Рабочие органы** — 3 гидравлических выхода, задняя трехточечная навеска с крюковыми захватами



АгриКоника
поставщик техники

ООО «АгриКоника» — официальный дилер ZOOMLION
г. Киров, Мелькомбинатовский проезд, 1-А, 3 эт., т.: 8 (8332) 415-451, 8-922-922-5333

www.agrikonika.ru

Клей для стручков «Чудозём»

Эффективная защита

Препятствует растрескиванию стручков капустных культур (рапса, сурепицы, горчицы и др.) и бобов (гороха, сои, чечевицы и др.) во время их созревания, сохраняя целостность и качество урожая.

Устойчивость к неблагоприятным условиям

Образует защитную пленку, которая помогает сохранять стручки при воздействии ветра и осадков, обеспечивая равномерное созревание по всей высоте стебля.

Экологичность

Полностью безопасен для растений и полезных микроорганизмов, не содержит токсичных веществ и подвергается биологическому разложению в природных условиях.

Способ применения

1. Подготовьте рабочий раствор в день применения, используя 1 литр клея на 200 литров воды.
2. Опрыскивайте растения в фазе зеленого боба или лимонно-желтого стручка за 2-3 недели до уборки урожая.
3. Обработку рекомендуется проводить в сухую погоду без сильных ветров и осадков.



ООО ТД «СпецХимАгро»
Тел. +7-919-519-91-46
spetshimagro.ru, e-mail: vsk@43@mail.ru



Сила — в семье:

как чета Егоровых развивает молочную ферму и воспитывает семерых детей

В деревне Старая Монья Удмуртской Республики семья Егоровых развивает фермерское хозяйство. В масштабах региона оно небольшое — 140 голов общего стада. Однако о Егоровых знают далеко за пределами Удмуртии. В 2020 году они стали победителями Всероссийского конкурса «Семья года».

Впервые конкурс в России провели в 2016 году. С тех пор ежегодно лучшие семьи страны получают дипломы победителей в пяти номинациях — «Многодетная семья», «Молодая семья», «Золотая семья», «Семья — хранитель традиций» и «Сельская семья». Егоровы стали победителями в номинации «Сельская семья».

И на них есть в чём равняться. В семье воспитывают семь детей, трое из которых — приёмные. И все от мала до велика так или иначе задействованы в сельском хозяйстве.

Старшая дочка живёт в Ханты-Мансийске и работает экологом. Поэтому помогает родителям с документами, касающимся законов об охране окружающей среды.

Старший из сыновей развивает своё КФХ — занимается мясным животноводством. Средний сын Вячеслав недавно прославился на всю страну — он стал победителем и самым юным механизатором Открытого конкурса России по пахоте. А два года назад молодой человек победил в тракторном биатлоне и конкурсе механизаторов Республиканских сельских игр.



Семья Егоровых

Младший сын Виталий недавно вернулся из армии и сейчас учится в Удмуртском государственном аграрном университете на электрика. Двое дочек уже обзавелись своими семьями, ещё одна учится в строительном техникуме в Ижевске.

Проба пера

Формально фермерское хозяйство молодое — Светлана Егорова зарегистрировала КФХ в 2017 году. Но фактически сельским хозяйством она вместе с супругом занимается с 1991 года.

— Я по образованию воспитатель, супруг — слесарь по металлообработке. И так как мы оба выросли в деревне, то на приусадебном участке сразу завели подсобное хозяйство. В свободное время выращивали картошку на семи гектарах, содержали коров, а муж ещё успевал помогать соседям с уборкой урожая, покосом, разными сельхозработами. Времена были трудные, поэтому часть продукции оставляли себе, часть — продавали на ярмарках, — вспоминает Светлана.

В 1993 году Егоровы купили свою первую технику — старенький трактор. Он оказался большим помощником: и в хлевах помогал, и на поле работал. Сельское хозяйство «затягивало». И спустя пять лет Михаил Владимирович ушёл

с работы и стал развивать своё хозяйство. Порядка 10 лет Егоровы держали пару коров и занимались растениеводством: выращивали овощи (преимущественно картофель) и зерновые.

— Но вести хозяйство было трудно. Это кажется, что производство картофеля — дело простое. Но чем больше объёмы, тем больше затраты. Нам приходилось привлекать дополнительную рабочую силу. И самое главное — себестоимость высокая, а цена реализации низкая. Она за 10 лет почти не изменилась. При этом стоимость топлива и средств обработки выросла, — объясняет Светлана. — Плюс овощеводство — это отложенная прибыль. С весны до осени работаем — садим, обрабатываем, убираем урожай. И только осенью, после реализации, получаем деньги. В непростых экономических условиях для нас такая схема оказалась непривлекательной.

От картошки к молоку

В 2014 году Михаил Владимирович решил открыть своё КФХ и сделать ставку на молочное животноводство. К тому времени в хозяйстве содержали восемь голов КРС.

— Мы даже не заметили, как вместо двух бурёнок у нас появилось небольшое стадо, — смеётся Светлана Александровна. — С каж-

дым годом становилось всё тяжелее, ведь ручного труда было много: и навоз убрать, и сено с посыпкой разложить, и животных почистить.

В день на мини-ферме производили около 200 литров молока. Сдавали его на предприятие «Ильинское молоко» в соседней деревне.

И если муж с головой ушёл в сельское хозяйство, то Светлана Егорова продолжала параллельно работать в пекарне технологом. Потому ей приходилось особенно трудно: до начала смены она фактически отработывала ставку животновода: ухаживала за коровами, доила. И после дня в пекарне — снова в хлев. К счастью, по хозяйству ей помогала свекровь.

Смена лидера

В январе 2017 года Егоровы приняли участие в грантовом конкурсе. Светлана сама составляла бизнес-план и защищала проект. Поэтому на себя и зарегистрировала КФХ.

К тому времени в хозяйстве имелись охладитель на полторы тонны, два трактора, старенький комбайн, зернодробилка и 100 гектаров земель.

— В конкурсе тогда мы не выиграли. На кредитные средства построили деревянное помещение на 50 голов. В 2018 году приобрели 12 коров, ещё через год — несколь-



В КФХ построили новую ферму на 106 голов

ко племенных нетелей и миксер-кормораздатчик, — вспоминает Светлана.

В работе с животными Светлане Егоровой помогали специалисты из районного отдела сельского хозяйства и местной ветстанции. Постепенно фермер сама обучилась азам ветеринарии.

— Благодарна ветврачам и зоотехникам, которые помогли разбираться в животноводстве, учили делать не как проще, а как правильно. И речь идёт не только о лечении и профилактике болезней, технологии содержания, а ещё и о документообороте. Я в одном лице и зоотехник, и ветврач, и растениевод, и бухгалтер, и все отчетности тоже на мне, — сетует фермер.

Большой семье — большое хозяйство

В 2020 году для крестьянско-фермерского хозяйства Егоровых пришло время перемен: супруги вновь подали на грант, на этот раз удач-

но — выиграли 15 миллионов рублей. Деньги направили на строительство новой фермы на 106 голов, закупку коров и приобретение нового трактора. Параллельно в КФХ шло обновление старого помещения для животных — его расширили, и оно стало вмещать 100 голов.

В 2021 году в собственности Егоровых было уже 210 гектаров, но земель для обеспечения кормами всего поголовья не хватало. Тогда Светлана Александровна решила отказаться от зерновых.

— При средней цене в 7-8 рублей за килограмм выращивать зерновые стало нерентабельно. Для нас лучше снимать по два укоса трав и заготавливать качественные силос и сенаж.

Для улучшения качества кормов купили новый пресс-подборщик и занялись новыми культурами — суданкой и просом.

Сейчас в хозяйстве реализуют около 99 тонн молока в месяц. С 2022 года сдают продукцию на ООО «Молочная ферма» в селе

Бабино Завьяловского района. С выбором фермеры не прогадали.

— 2023 год выдался крайне трудным. Знаю, что многие переработчики резко снижали закупочные цены на молоко, а кто-то и вовсе отказывался принимать сырьё. Но наш партнёр цену удержал, — объясняет фермер.

С увеличением поголовья и строительством новой фермы главной проблемой в КФХ стала нехватка рабочих рук — своими силами семья не справлялась. Поэтому наняли трёх доярок и ночного скотника. Во время полевых работ привлекают механизаторов. А бухгалтерию отдали на аутсорсинг. Планы у четы Егоровых амбициозные.

— Нарастим поголовье до 200 коров и построим помещение для беспривязного содержания. Дальше — откроем свою переработку. Хотя в современных экономических условиях загадывать — дело ненадёжное, поэтому мы просто будем работать и делать всё, что в наших силах.



Светлана Егорова в одном лице и зоотехник, и ветврач, и растениевод, и бухгалтер

фото: udmurt.ru

ТЕХНИКА ПО ЦЕНАМ ЗАВОДОВ-ИЗГОТОВИТЕЛЕЙ

С РАСШИРЕННОЙ ГАРАНТИЕЙ И УНИКАЛЬНОЙ ПРОГРАММОЙ ЛОЯЛЬНОСТИ

Полуприцеп самосвальный ковшовый тракторный TS 215, 218, 325

- Грузоподъёмность — от 12 до 25 т
- Объём кузова — от 16,5 до 45 м³



Разбрасыватель органических удобрений многофункциональный SF 218

Предназначен для поверхностного внесения в почву твёрдых органических удобрений (торфа, навоза, компоста), а при снятии вертикальных битеров может использоваться для транспортировки зелёной массы.

- Грузоподъёмность от 10 до 25 тонн
- Объём кузова от 10 до 28 м³



Полуприцеп тракторный ТМ 230, ТМ 340

- Грузоподъёмность — от 15 до 25 т
- Объём кузова — от 30,6 до 40 м³
- предназначен для транспортировки различных сельскохозяйственных грузов с выгрузкой толкающей стенкой через задний гидравлический борт.

АКЦИЯ! Раннее бронирование до конца года с выгодой от 15%

Более 22 лет мы надёжно обеспечиваем наших партнеров — хозяйства, фермеров и предпринимателей — актуальной и надежной сельхозтехникой и запчастями на лучших условиях

Наша техника позволит вам:

- Сосредоточиться на работе и не думать о ремонте длительный период
- Производить больше продукции за единицу времени

У нас вы можете приобрести:

- Технику для животноводства и содержания КРС
- Технику для заготовки кормов, почвообработки, внесения удобрений
- Карданные валы и запасные части к любой импортной и отечественной сельхозтехнике, в том числе

Многие обещают, а мы делаем:

- Максимально быстро поставляем технику и запчасти
- Работаем по принципу «делаем больше, чем обещали»
- Запускаем в работу и полностью сопровождаем почти в круглосуточном режиме



НУЖНА ТЕХНИКА — ПОЗВОНИТЕ НАМ!

Звоните: 8 (8332) 46-55-85

Пишите: kirovsrab@inbox.ru

Приходите в гости: г. Киров, ул. Потребкооперации, 6А, офис 105

СИЛАНТ

Легкий и маневренный трактор
для работы в сельском и
коммунальном хозяйстве

Универсальная платформа
для различного навесного
оборудования

ТРАКТОР «УНИВЕРСАЛ»

- Грузоподъемность — 1000 кг
- Мощность — 26 кВт/ч
- Расход топлива — 4,7 л/ч
- Объем топливного бака — 70 л



Многофункциональный



Малый радиус
разворота



www.stmotor.ru

ТСК «МОТОР» — официальный дилер Чебоксарского завода силовых агрегатов
в Кировской области и Республике Коми
г. Киров, ул. Менделеева, 4, тел.: (8332) 73-11-00, 512-840

ЛИНЕЙКА ТЕХНИКИ



AMAZONE

«ОТ ПОСЕВА ДО ПОСЕВА»!

На сегодня действует акция раннего заказа на 2025 год
с предоставлением дополнительной скидки на следующих условиях:

4% скидка при заказе и оплате 15%
до 29.11.2024

3% скидка при заказе и оплате 15%
до 23.12.2024



Машины в программе 1432 и могут поставляться через АО «РОСАГРОЛИЗИНГ»
на льготных условиях (завод находится в России)

С техникой Amazone и компанией ООО ПКФ «Агротехника»
вы всегда доедете до конца сезона!



АГРОТЕХНИКА

Официальный дилер AMAZONE в Кировской области и Республике Коми
610035, г. Киров, проезд Хлебозаводской, здание 11, строение 1
т. 8 (8332) 53-85-87, 8-912-826-40-70
at_kirov@mail.ru
agrotekhnika43.pф



Воскресные базары, война с Колчаком и поп, основавший маслодельню: история Уней

Все провинциальные поселения похожи друг на друга, но каждое имеет свою историю. Так и в случае пгт. Уни Кировской области.

Населённый пункт появился в 1646 году и мало чем отличался от соседей. Здесь также пахали поля, выращивали скот, занимались промыслами. Но Уни во все времена выделялись на карте Вятской губернии: то шикарными торговыми базарами, то стоянкой армии Колчака, то продукцией местного маслозавода.

Базарная площадь с. Уни, 1915 год



Фото: Унинский историко-краеведческий музей

Первый век жизни поселения прошёл тихо и мирно. А в 1762 году Уни получили новый статус — село. Сведений о том, чем оно жило первые двести лет мало. Известно лишь, что в 1816 году в Унях числилось 22 двора, проживало 63 мужчины и 64 женщины.

Как Уни стали торговым центром

Основа экономики села в первые столетия его существования — сельское хозяйство. Крестьянские земельные наделы в районе состав-

ляли примерно 16,8 десятины (чуть больше 18 га). На каждый двор приходилось около девяти голов скота. Согласно статистике, из 9467 хозяйств Унинского края не имели земли 922 двора.

Многие крестьяне занимались кустарными промыслами, а продукцию продавали на воскресных базарах. Вскоре эти мероприятия стали настолько популярны, что на них приезжали купцы не только из других сел и деревень Унинского края, но и из Немского, Кильмезского, Селтинского, Богородского и других. Постепенно география ширилась. И вот торговать в Уни едут уже гости из Глазова, Слободского, Елабуги, Нолинска, Вятки, из Уфимской, Пермской и Казанской губерний.

На базарах крестьяне продавали зерно, льносемя, шерсть, масло, холст, кожи, кустарные изделия, мясо, рыбу, ягоды. Торговый оборот ярмарок составлял более миллиона рублей. Благодаря этому к 1865 году село стало торговым центром и одним из самых оживленных и процветающих городов Глазовского уезда.

Уже позже здесь будут проводиться сельскохозяйственные выставки, появится свой склад, с которого будут расходиться по округе семена, орудия труда и литература по сельскому хозяйству.

Центр веры и культуры

Приток новых жителей и торговый «бум» способствовали культурному расцвету села. В 1815 году Вятский епископ Гедеон выдал храмозданную грамоту, и в 1816 году, всего за месяц, на средства прихожан построили церковь. Её большой колокол весил 406 пудов, а его звон слышали за 30 километров.

Число прихожан всё росло, и одной церкви уже стало не хватать. Решено было построить

вторую — Александро-Невскую. Проект предполагал храм с тремя приделами вверху и двумя внизу. Но денег не хватило, и проект пришлось изменить. Правки внёс известный вятский архитектор Иван Чарушин. Строили церковь 22 года.

Судьба обоих храмов печальна. Спасскую церковь в 30-е годы XX века разломали. Кирпич использовали для строительства средней школы. Колокольня некоторое время использовалась для прыжков с парашютом.

Александро-Невскую церковь закрыли в 1932 году. Колокольню разобрали на кирпич для печей Дома Колхозников и ремонта школы. С 1943 года в храме хранили зерно, а в послевоенные годы здесь располагался районный дом культуры. Службы возобновились лишь в 1993 году.

Немало в селе было построено культурных учреждений: унинское общество трезвости с общественной библиотекой, любительский театр, земская школа, больница, библиотека, почтово-телеграфное отделение.

Красные против белых

Великая Октябрьская революция перевернула уклад жизни провинциального села. Проводниками новых идей стали солдаты, вернувшиеся с фронтов Первой мировой войны. Советская власть установилась в селе 7 января 1920 года, но и до, и после сторонники царского режима оказывали ей жестокое сопротивление.

Особенно беспокойно в Унях было во время ижевско-воткинского восстания в 1918 году. Историки считают его одним из самых сложных и противоречивых событий Гражданской войны в России. Рабочие Ижевского оружейного и Воткинского заводов, уставшие от тягот Первой мировой и



Гражданской войн, выступили против мобилизации в Красную армию. Повстанцам удалось продержаться 92 дня. В момент наивысшего подъёма восстание охватывало большую часть современной Удмуртии и граничащие с ней районы Кировской области с населением свыше 1 миллиона человек.

Большинство рабочих в дальнейшем сформировали ижевско-воткинскую бригаду, которая стала одной из самых боеспособных в армии Колчака. Дивизия стала единственным соединением, ко-

торое белый адмирал удостоил Георгиевского знамени за бои под Тобольском летом 1919-го.

— На территорию Вятского края колчаковцы вторглись в марте 1919 года. Они заняли часть волостей Слободского и Глазовского уездов, вошли на территорию Малмыжского и Уржумского уездов, захватили Сарапул, Елабугу, Ижевский, Воткинский, Песковский и Залазнинский заводы. Для остановки этого наступления и отпора колчаковцам были мобилизованы 28-я, 29-я и 30-я дивизии Красной Армии. Но Колчак на-

правил против них тридцатитысячный корпус своих войск, и они вынуждены были отступить. В апреле 1919 года части 30-й дивизии вошли на Унинскую землю, штаб её расположился в Унях в бывшем старом здании милиции, — рассказывает в книге «Унинский район: история и современность».

Отгремела гражданская война. Жизнь в Унях вернулась в привычное русло. В 1929 году село стало центром Унинского района. Прошла коллективизация, одним из самых больших колхозов стала коммуна им. В.И. Ленина.

С 1935 года начала свою работу Унинская МТС и местный льнозавод. Кстати, в послевоенные годы он вырабатывал до 300 тысяч тонн льноволокна. Но градообразующим предприятием в Унях станет маслозавод.

Как поп оказался у истоков Унинского маслозавода?

Интересно, что основателем предприятия, которым в советские годы будет гордиться район, был поп. История получилась следующая.

Недалеко от Уней находилась деревня Пьяная Степь. Жили в ней как зажиточные крестьяне, так и голытьба, из-за чего постоянно случались конфликты.

Деревенской главой в то время служил поп Маракулин. Недовольный тем, что из-за междоусобиц люди стали реже ходить в церковь, он придумал решение. Предложил местным жителям ввести травополье и кормить скот правильным кормом, чтобы получать больше молока. А для переработки последнего организовать маслодельный завод.

Крестьяне к попу прислушались и общими усилиями построили небольшую маслобойню. Во время коллективизации поголовье скота выросло, и маленькое

ENSIGN

ИНСАЙН – АЗИАТСКИЙ БОГАТЫРЬ С РУССКИМ ХАРАКТЕРОМ

ENSIGN YX 904C

- Двигатель: Quanchai
- Мощность: 90 л.с.
- Количество передач: 12+12
- Укомплектован ковшом



ENSIGN YX 1404 F

- Двигатель: Weichai6 /CN III
- Мощность: 140 л.с.
- Количество передач: 28+8



ENSIGN YX 1804G

- Двигатель: Weichai, Common Rail
- Мощность: 180 л.с.
- Количество передач: 16+16



ENSIGN YX 2204N

- Двигатель: Weichai, Common rail
- Мощность: 220 л.с.
- Количество передач: 16+16



НАВИГАЦИОННАЯ СИСТЕМА В КОМПЛЕКТЕ!



Акция действует до конца 2024 года. Подробности акции у официального дилера Ensign — ООО «ТМС»

Выгодные условия лизинга

Техника в наличии на складе

Цены в рублях



Кировская область, г. Киров,
ул. Производственная, 48. Тел. 8 (8332) 25-43-53.
Удмуртская Республика,
г. Ижевск, Воткинское шоссе, д. 200.
Тел.: +7 922 966-68-70, +7 800 201 96 51.
tmsc.ru, e-mail: info@tmsc.ru





Уни общий вид, фото начала 20 века

предприятие уже не справлялось с объёмами, поэтому открыли дополнительные сепараторные отделения. Но и этого оказалось мало. В 1940 году жители деревни решили, что необходимо построить новый мощный завод, и спустя год их просьбу удовлетворили.

Завод с подсобными помещениями построили в центре посёлка в первом полугодии 1941 года. Правда, расположение оказалось не очень удачным — завод выходил «лицом» на центральную улицу и скопление транспорта создавало определённые неудобства.

Но едва завод начал работать, страна вступила во Вторую мировую войну. Предприятие перестроилось на военные рельсы, его сотрудники едва ли не ночевали на рабочих местах, перерабатывая весь объём поступавшего к ним молока.

Градообразующее предприятие

Война закончилась, но работать на предприятии по-прежнему было нелегко из-за преобладания тяжёлого физического труда и больших объёмов: завод перера-



Уни, 1980-е годы, торговые ряды

но помещения завода обветшали, а оборудование устарело.

С 1981 года началась новая страница в истории завода. В то время им руководил Александр Пойлов. Построили новые цеха — сырный и казеиновый, склады и гаражи. Начали развивать и подсобные производства: открыли столярный цех и мастерскую по перемотке электродвигателей.

Появилась и новая продукция: сгущённое молоко с сахаром, технический казеин, плавленый сыр «Угличский» и твёрдый «Голландский».

В 1992 году на базе Унинского маслозавода было создано открытое акционерное общество, куда вошли коллектив маслозавода и все поставщики молока Унинского района. Директором ОАО «Унинский маслозавод» был утвержден Александр Пойлов. Благодаря его усилиям предприятие стало одним из самых успешных в молочной промышленности Кировской области. И сейчас завод переживает вторую молодость. А с ним и Уни, где проживают больше пяти тысяч человек. Благодаря маслу гхи и сгущённому молоку о заводе и Унях узнают по всей России.

BELARUS 2103



для работы на переувлажнённых и слабонесущих почвах

212

мощность, л.с.

500

ширина гусеницы, мм

380

ёмкость топливного бака, л

8000

грузоподъёмность на оси подвеса, кг



BELARUS TRACTORS

ТСК «МОТОР»

официальный дилер ОАО «МТЗ»
в Кировской области
г. Киров, ул. Менделеева, 4

Тел.: (8332) 73-11-00, 512-840



www.stmotor.ru



КИРОВЕЦ К-7М

и гидроповоротный отвал «Большая Земля»

*то, что нужно
для снежной зимы!*



АО «АГРОКОМПЛЕКТ» — официальный дилер в Кировской области,
Удмуртской Республике и Республике Марий Эл

• Киров, ул. Лепсе, 22, тел.: 8 (8332) 22-04-43, 47-02-04

• Ижевск, ул. Гагарина, 83/1, оф. 2, тел. 8-909-060-74-40

www.agrokomplekt.kirov.ru